



**TRƯỜNG CAO ĐẲNG KINH TẾ KỸ THUẬT TW**

Địa chỉ: Đường Nguyễn Bình, Dương xá, Gia Lâm, Hà Nội

Điện thoại: 0243.8276342

Website: <http://netc-vca.edu.vn>

**QUY TRÌNH  
KHẢO SÁT CÁN BỘ, VIÊN CHỨC, NGƯỜI LAO ĐỘNG**

**Mã hóa : QT06TTKT&BDCL**

**Ban hành lần : Thứ nhất**

**Hiệu lực từ ngày :**

<b>NGƯỜI SOẠN THẢO</b>	<b>PHÒNG TT, KT&amp;BDCL</b>	<b>BGH</b>
<b>Bùi Thị Hoa</b>	<b>Nguyễn Như Trung</b>	

## **1. Mục đích và phạm vi áp dụng**

### ***a. Mục đích:***

Giúp Nhà trường thu thập và tổng hợp thông tin dựa trên kết quả khảo sát cán bộ, viên chức và người lao động trong trường

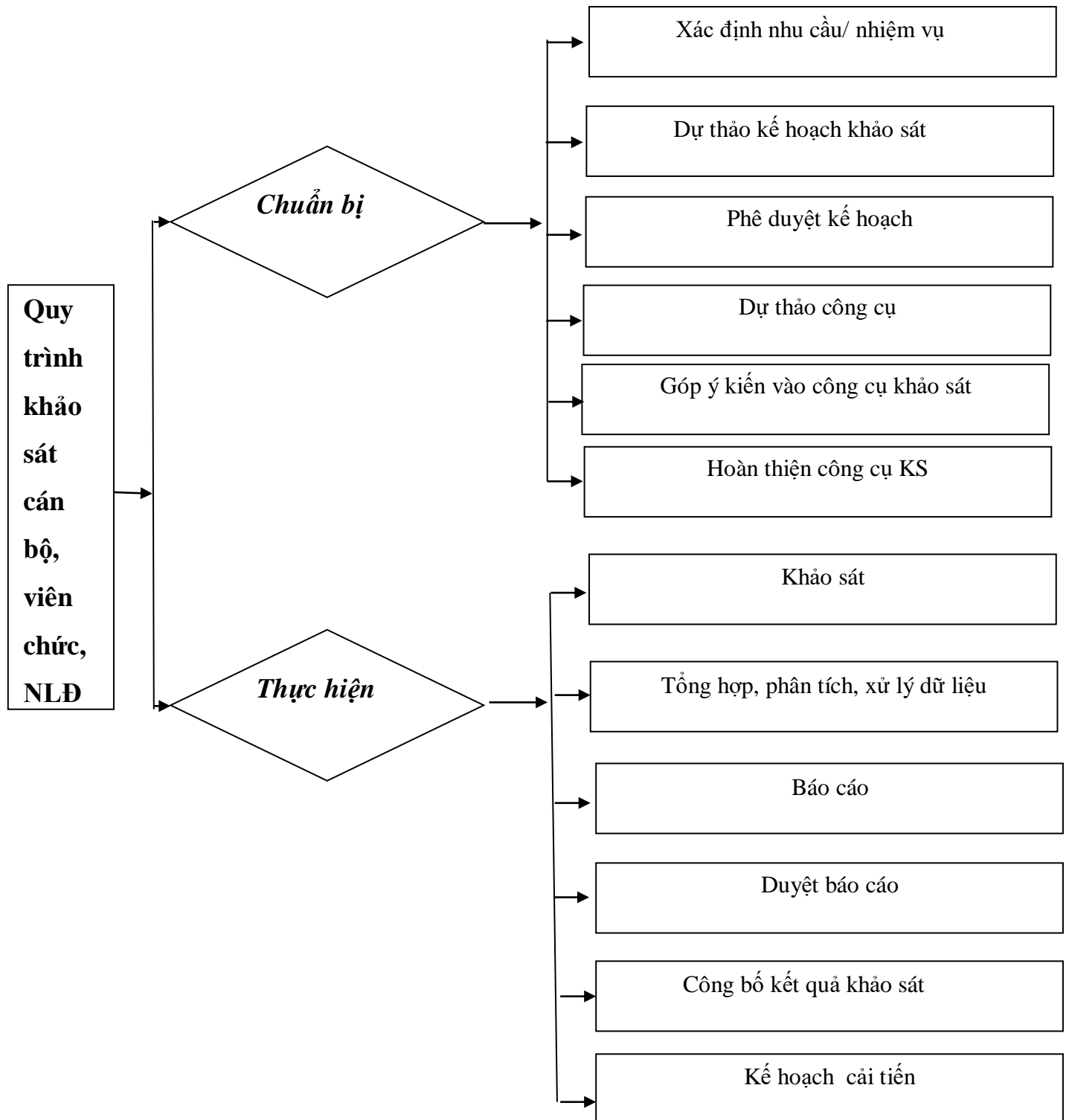
### ***b. Phạm vi áp dụng:***

Quy trình này áp dụng để khảo sát toàn thể cán bộ, viên chức và người lao động Trường Cao đẳng Kinh tế Kỹ thuật Trung ương

## **2. Từ viết tắt**

- BLĐ: Ban lãnh đạo;
- QT: Quy trình;
- QĐ: Quyết định;
- TCHC: Tổ chức hành chính
- KH: Kế hoạch;
- XD: Xây dựng;
- HT: Hệ thống

### 3. Quy trình khảo sát cán bộ, viên chức, NLD



#### 4. Mô tả

##### MÔ TẢ QUY TRÌNH KHẢO SÁT CÁN BỘ, VIÊN CHỨC, NLĐ

TT	NỘI DUNG	BỘ PHẬN THỰC HIỆN	BỘ PHẬN PHỐI HỢP	THỜI GIAN THỰC HIỆN	HỒ SƠ LƯU
1. Xác định nhu cầu/ nhiệm vụ	Căn cứ vào nhu cầu, nhiệm vụ của Nhà trường, phòng TT, KT&ĐDCL nghiên cứu việc lấy ý kiến cán bộ, viên chức và người lao động	Phòng TT, KT&ĐDCL	Các phòng, Khoa, TT	Theo KH	
2. Dự thảo kế hoạch khảo sát	Phòng TT, KT&ĐDCL xây dựng kế hoạch thực hiện việc lấy ý kiến của cán bộ, viên chức, lao động về các nội dung liên quan.	Phòng TT, KT&ĐDCL		Theo KH	
3. Phê duyệt kế hoạch	Hiệu trưởng phê duyệt kế hoạch khảo sát lấy ý kiến cán bộ, viên chức, lao động trong trường	BGH			
4. Dự thảo công cụ khảo sát	Căn cứ kế hoạch khảo sát, Phòng TT, KT&ĐDCL xây dựng công cụ khảo sát và các nội dung liên quan	Phòng TT, KT&ĐDCL			
5. Góp ý kiến vào công cụ khảo sát	Tập thể cán bộ quản lý nghiên cứu, góp ý cho công cụ khảo sát	Phòng TT, KT&ĐDCL	Các phòng, Khoa, TT	Theo KH	
6. Hoàn thiện công cụ khảo sát	Phòng TT, KT&ĐDCL hoàn thiện công cụ khảo sát và tiến hành lấy ý kiến của cán bộ, viên chức và lao động trong Nhà trường qua công cụ khảo sát	Phòng TT, KT&ĐDCL	Các phòng, Khoa, TT	Theo KH	
7. Khảo sát	Các bộ phận, cá nhân tham gia khảo sát lấy ý kiến	Phòng TT, KT&ĐDCL	Các phòng, Khoa, TT	Theo KH	
8. Tổng hợp, phân tích, xử lý dữ liệu	Sau khi cán bộ, viên chức, lao động tham gia khảo sát, phòng TT, KT&ĐDCL tổng hợp và thống kê	Phòng TT, KT&ĐDCL		Theo KH	
9. Báo cáo	Căn cứ kết quả khảo sát, phòng TT, KT&ĐDCL xây dựng báo cáo trình Hiệu trưởng phê duyệt	Phòng TT, KT&ĐDCL			
10. Duyệt báo cáo	Hiệu trưởng xem xét, duyệt báo cáo kết quả khảo sát lấy ý kiến cán bộ, viên chức, lao động	BGH			
11. Công bố kết quả khảo sát	Dựa trên kết quả khảo sát thu được, Phòng TT, KT&ĐDCL công bố kết quả khảo sát tới cán	Phòng TT, KT&ĐDCL		Theo KH	

sát	bộ viên chức, lao động và các cơ quan cấp trên (nếu có)				
12. Kế hoạch thực hiện cải thiện (nếu có)	Căn cứ kết quả khảo sát, Nhà trường lập kế hoạch cải thiện nếu có	Phòng TT, KT&BDCL		Theo KH	

## 5. Biểu mẫu

BIỂU MẪU QUY TRÌNH KHẢO SÁT CÁN BỘ, VIÊN CHỨC NLD

(03 biểu mẫu kèm theo)

STT	Tên công cụ/biểu mẫu/hướng dẫn	Mã hoá
1	Kế hoạch khảo sát cán bộ, viên chức và NLD	BM.QT TT,KT&BDCL.01
2	Mẫu phiếu điều tra cán bộ, viên chức, NLD	BM.QT TT,KT&BDCL.02
3	Báo cáo kết quả khảo sát cán bộ, viên chức, NLD	BM.QT TT,KT&BDCL.03

Hà Nội, ngày tháng năm 202

**KẾ HOẠCH**  
**Lấy ý kiến của cán bộ, viên chức, NLĐ năm học 202 -202**

Căn cứ thông tư số 28/2017/TT-BLĐTBXH ngày 15 tháng 12 năm 2017 của Bộ trưởng Bộ Lao động- Thương binh và xã hội về ban hành quy định hệ thống bảo đảm chất lượng của cơ sở giáo dục nghề nghiệp.

Phòng Thanh tra, Khảo thí & BĐCL - Trường Cao đẳng Kinh tế Kỹ thuật TW xây dựng kế hoạch lấy ý kiến của cán bộ, viên chức, NLĐ năm học 202 -202

**1. Mục tiêu**

- Tổng hợp ý kiến của cán bộ, viên chức, NLĐ của Nhà trường theo đúng quy định và yêu cầu của thông tư số 28/2017/TT-BLĐTBXH ngày 15 tháng 12 năm 2017 của Bộ trưởng Bộ Lao động- Thương binh và xã hội;

- Trên cơ sở nhận xét, đánh giá cán bộ, viên chức, NLĐ của Nhà trường về các hoạt động đào tạo và hoạt động hỗ trợ đào tạo của Nhà trường trong năm học 202 -202 , từ đó đề xuất các giải pháp nhằm nâng cao chất lượng đào tạo và chất lượng các hoạt động hỗ trợ đào tạo của Nhà trường từ đó đáp ứng tối đa nhu cầu của người học và của xã hội.

**2. Nội dung thực hiện**

TT	NỘI DUNG	ĐƠN VỊ THỰC HIỆN	ĐƠN VỊ PHỐI HỢP	THỜI GIAN THỰC HIỆN
1	Xây dựng phiếu lấy ý kiến	Phòng TT, KT&BĐCL		Theo KH
2	Khảo sát ý kiến của người học (phiếu đính kèm)	Phòng TT, KT&BĐCL	Phòng, Khoa, TT	Theo KH
3	Xây dựng báo cáo tổng hợp ý kiến	Phòng TT, KT&BĐCL		Theo KH

**3. Tổ chức thực hiện**

Yêu cầu các phòng, khoa, trung tâm và các cá nhân có liên quan phối hợp với Phòng Thanh tra, Khảo thí và Bảo đảm chất lượng thực hiện và hoàn thành việc lấy ý kiến của cán bộ, viên chức, NLĐ của Nhà trường rước ngày    tháng    năm 202 .

**BGH DUYỆT**

**PHÒNG TT, KT & BĐCL**



**TRƯỜNG CAO ĐẲNG KINH TẾ KỸ THUẬT TRUNG ƯƠNG**  
**PHÒNG THANH TRA, KHẢO THÍ & BẢO ĐẢM CHẤT LƯỢNG**

---

**PHIẾU KHẢO SÁT Ý KIẾN CỦA CÁN BỘ, GIẢNG VIÊN**

Nhằm nâng cao chất lượng đào tạo, Trường Cao đẳng Kinh tế Kỹ thuật TW tổ chức lấy ý kiến phản hồi của người học về hoạt động đào tạo của Nhà trường. Những thông tin Thầy/Cô cung cấp sẽ là cơ sở giúp Nhà trường điều chỉnh các hoạt động đào tạo để không ngừng nâng cao chất lượng đào tạo. Vì vậy, Thầy/cô hãy đưa ra những nhận xét trung thực, khách quan và mang tính xây dựng. Thầy/Cô vui lòng trả lời những câu hỏi dưới đây bằng cách khoanh vào ô tương ứng với ý kiến trả lời hoặc trả lời cho câu hỏi mở.

Nhà trường cam kết bảo mật thông tin cá nhân của người trả lời khảo sát và chỉ sử dụng kết quả khảo sát cho mục đích đã nêu ở trên

**Nội dung lấy ý kiến**

1. Lấy ý kiến phản hồi về chất lượng hoạt động hỗ trợ đào tạo là cần thiết trong công tác đảm bảo chất lượng Nhà trường  
A. Hoàn toàn đồng ý B. Đồng ý C. Tương đối đồng ý D. Không đồng ý E. Ý kiến khác
2. Quy trình tuyển dụng và lựa chọn cán bộ, giảng viên để bổ nhiệm, điều chuyển được xác định và phổ biến công khai  
A. Hoàn toàn đồng ý B. Đồng ý C. Tương đối đồng ý D. Không đồng ý E. Ý kiến khác
3. Công chức, viên chức quản lý của Trường có năng lực lãnh đạo và điều hành  
A. Hoàn toàn đồng ý B. Đồng ý C. Tương đối đồng ý D. Không đồng ý E. Ý kiến khác
4. Đội ngũ chuyên viên, nhân viên tích cực và có thái độ phục vụ tốt  
A. Hoàn toàn đồng ý B. Đồng ý C. Tương đối đồng ý D. Không đồng ý E. Ý kiến khác
5. Nhà trường định kỳ tổ chức các hoạt động chăm sóc sức khỏe, đời sống, phong trào rèn luyện sức khỏe, văn hóa văn nghệ, an ninh trật tự và an toàn cho cán bộ, giảng viên  
A. Hoàn toàn đồng ý B. Đồng ý C. Tương đối đồng ý D. Không đồng ý E. Ý kiến khác
6. Trường có mối liên hệ mật thiết với phụ huynh, cựu SV và doanh nghiệp.  
A. Hoàn toàn đồng ý B. Đồng ý C. Tương đối đồng ý D. Không đồng ý E. Ý kiến khác
7. Công tác tuyển sinh và nhập học được cải tiến liên tục đảm bảo tính phù hợp và hiệu quả  
A. Hoàn toàn đồng ý B. Đồng ý C. Tương đối đồng ý D. Không đồng ý E. Ý kiến khác
8. Chính sách tuyển sinh được xác định rõ ràng, được công bố công khai và được cập nhật  
A. Hoàn toàn đồng ý B. Đồng ý C. Tương đối đồng ý D. Không đồng ý E. Ý kiến khác



9. Nhà trường cung cấp các điều kiện tốt nhất (cơ sở vật chất, đào tạo,...) cho CB, GV, NV làm việc, giảng dạy
- A. Hoàn toàn đồng ý B. Đồng ý C. Tương đối đồng ý D. Không đồng ý E. Ý kiến khác
10. Nhà trường xây dựng đội ngũ CB, GV, NV có năng lực cao, đáp ứng tốt yêu cầu công việc trong bối cảnh hiện nay
- A. Hoàn toàn đồng ý B. Đồng ý C. Tương đối đồng ý D. Không đồng ý E. Ý kiến khác
11. Chất lượng các phòng học (diện tích, ánh sáng...)
- A. Rất tốt B. Tốt C. Tương đối tốt D. Bình thường E. Không tốt
12. Hệ thống trang thiết bị trong phòng học, thực hành (máy chiếu, điều hoà, loa mic, đèn,...)
- A. Rất tốt B. Tốt C. Tương đối tốt D. Bình thường E. Không tốt
13. Hệ thống công nghệ thông tin (cổng thông tin đào tạo, máy tính, mạng internet,...) hỗ trợ đào tạo
- A. Rất tốt B. Tốt C. Tương đối tốt D. Bình thường E. Không tốt
14. Hệ thống các phần mềm phục vụ công tác quản lý của cán bộ (phần mềm đào tạo, kế toán, thư viện...)
- A. Rất tốt B. Tốt C. Tương đối tốt D. Bình thường E. Không tốt
15. Hệ thống học liệu (sách, giáo trình, tập bài giảng, tài liệu tham khảo, đề cương chi tiết,...)
- A. Rất tốt B. Tốt C. Tương đối tốt D. Bình thường E. Không tốt
16. Khu ký túc xá SV của Trường
- A. Rất tốt B. Tốt C. Tương đối tốt D. Bình thường E. Không tốt
17. Hệ thống kiến thức bài giảng khoa học, dễ hiểu
- A. Hoàn toàn đồng ý B. Đồng ý C. Tương đối đồng ý D. Không đồng ý E. Ý kiến khác
18. Phương pháp giảng dạy của GV hướng tới đạt chuẩn đầu ra của học phần
- A. Hoàn toàn đồng ý B. Đồng ý C. Tương đối đồng ý D. Không đồng ý E. Ý kiến khác
19. GV sử dụng thành thạo và hiệu quả các phương tiện hỗ trợ dạy học
- A. Hoàn toàn đồng ý B. Đồng ý C. Tương đối đồng ý D. Không đồng ý E. Ý kiến khác
20. GV giải đáp thỏa đáng các vấn đề của SV đặt ra sau khi tự học, tự nghiên cứu
- A. Hoàn toàn đồng ý B. Đồng ý C. Tương đối đồng ý D. Không đồng ý E. Ý kiến khác
21. Tiêu chuẩn và phương pháp kiểm tra - đánh giá phù hợp, đáp ứng chuẩn đầu ra
- A. Hoàn toàn đồng ý B. Đồng ý C. Tương đối đồng ý D. Không đồng ý E. Ý kiến khác
22. Kết quả học tập của SV được đánh giá chính xác, khách quan, công bằng
- A. Hoàn toàn đồng ý B. Đồng ý C. Tương đối đồng ý D. Không đồng ý E. Ý kiến khác
23. Kế hoạch thi được thông báo sớm, công khai, rõ ràng ngày thi, địa điểm thi

- A. Hoàn toàn đồng ý B. Đồng ý C. Tương đối đồng ý D. Không đồng ý E. Ý kiến khác
24. Số lượng người học dự thi trong mỗi phòng thi phù hợp. Danh sách phòng thi công bố công khai
- A. Hoàn toàn đồng ý B. Đồng ý C. Tương đối đồng ý D. Không đồng ý E. Ý kiến khác
25. Nội dung, hình thức thi đa dạng, phù hợp chuẩn đầu ra, tính chất học phần
- A. Hoàn toàn đồng ý B. Đồng ý C. Tương đối đồng ý D. Không đồng ý E. Ý kiến khác
26. Nội dung đề thi có sự phân hóa trình độ của người học
- A. Hoàn toàn đồng ý B. Đồng ý C. Tương đối đồng ý D. Không đồng ý E. Ý kiến khác
27. Việc hướng dẫn và hỗ trợ thực hiện các thủ tục, biểu mẫu, đăng ký, thực hiện các đề tài nghiên cứu khoa học
- A. Rất tốt B. Tốt C. Tương đối tốt D. Bình thường E. Không tốt
28. Các CTĐT liên tục cập nhật kiến thức
- A. Hoàn toàn đồng ý B. Đồng ý C. Tương đối đồng ý D. Không đồng ý E. Ý kiến khác
29. Nhà trường có chương trình hỗ trợ SV có hoàn cảnh khó khăn
- A. Rất tốt B. Tốt C. Tương đối tốt D. Bình thường E. Không tốt
30. Các hoạt động của Nhà trường có quy trình, quy định cụ thể, rõ ràng
- A. Hoàn toàn đồng ý B. Đồng ý C. Tương đối đồng ý D. Không đồng ý E. Ý kiến khác
31. Các văn bản do Nhà trường ban hành dễ dàng tìm kiếm trên hệ thống phần mềm điện tử
- A. Hoàn toàn đồng ý B. Đồng ý C. Tương đối đồng ý D. Không đồng ý E. Ý kiến khác
32. Nhà trường có chính sách khuyến khích CB, GV đi học để nâng cao chuyên môn, nghiệp vụ
- A. Hoàn toàn đồng ý B. Đồng ý C. Tương đối đồng ý D. Không đồng ý E. Ý kiến khác
33. Nhà trường đảm bảo các quyền dân chủ, các chế độ chính sách cho CB, GV, NV đúng quy định
- A. Hoàn toàn đồng ý B. Đồng ý C. Tương đối đồng ý D. Không đồng ý E. Ý kiến khác
34. Nhà trường có chính sách khen thưởng xứng đáng cho CB, GV, NV
- A. Hoàn toàn đồng ý B. Đồng ý C. Tương đối đồng ý D. Không đồng ý E. Ý kiến khác
35. Nhà trường có kế hoạch, chính sách rõ ràng để nâng cao chất lượng cuộc sống cho CB, GV, NV
- A. Hoàn toàn đồng ý B. Đồng ý C. Tương đối đồng ý D. Không đồng ý E. Ý kiến khác

*Xin chân thành cảm ơn!*

Hà Nội, ngày tháng năm 2022

## BÁO CÁO

### Kết quả khảo sát cán bộ, viên chức và người lao động

Thực hiện Kế hoạch số.../KH-CDDKTKTTWW ngày .../.../20.. về việc khảo sát cán bộ, viên chức và người lao động, Phòng TT, KT&BĐCL thông báo kết quả khảo sát cán bộ, viên chức và người lao động như sau:

Tổng số cán bộ, viên chức và người lao động tham gia khảo sát: .../...người.

#### 1. Kết quả khảo sát cụ thể:

STT	Nội dung	Số lượt bình chọn	Tỉ lệ %
1			
2			
...			

#### 2. Đánh giá

#### 3. Kiến nghị

Trên đây là Báo cáo kết quả khảo sát cán bộ, viên chức và người lao động. Trân trọng báo cáo./.

#### **Nơi nhận:**

- Ban lãnh đạo (b/c);
- Các bộ phận;
- Lưu: VT.

**TRƯỞNG PHÒNG**



